

Formation

« Inclusion des élèves à
besoins particuliers en
Éducation Musicale et
chant chorale »

décembre 2019

F. LABROSSE



Mise au point liminaire

- Qui sommes-nous ?
- Horaires : matin ? Après-midi ?
- Repas
- Lieux
- Profil de la formation entre professionnels



CE QUE L'ON VA ABORDER DURANT CETTE MATINÉE

- ❑ Le **cadre notionnel** pour comprendre de quoi on parle
- ❑ L'aspect **institutionnel** pour comprendre le cadre dans lequel nous sommes
- ❑ Les différents **types de scolarisation** pour comprendre où (en) sont les élèves

CE QUE L'ON VA ABORDER DURANT CETTE MATINÉE

- ❑ Les **différents plans** (PPRE, PAP, PPS, PAI) pour comprendre le lien entre ces plans et les problématiques d'élèves
- ❑ Les **troubles les plus courants** et leurs **conséquences** pour comprendre nos élèves et identifier leurs problématiques
- ❑ Le **rôle de l'enseignant** face aux élèves à besoins éducatifs particuliers pour réfléchir à comment s'y prendre et identifier les limites de notre métier

CE QUE L'ON VA ABORDER DURANT L'APRÈS-MIDI

- La différenciation pédagogique en Education Musicale et chant choral pour prendre en compte les élèves à besoins particuliers.

Inclusion scolaire en éducation
musicale et chant choral

Le cadre notionnel pour
comprendre de quoi on parle



PETITE MISE EN SITUATION

Une petite expérience
collective

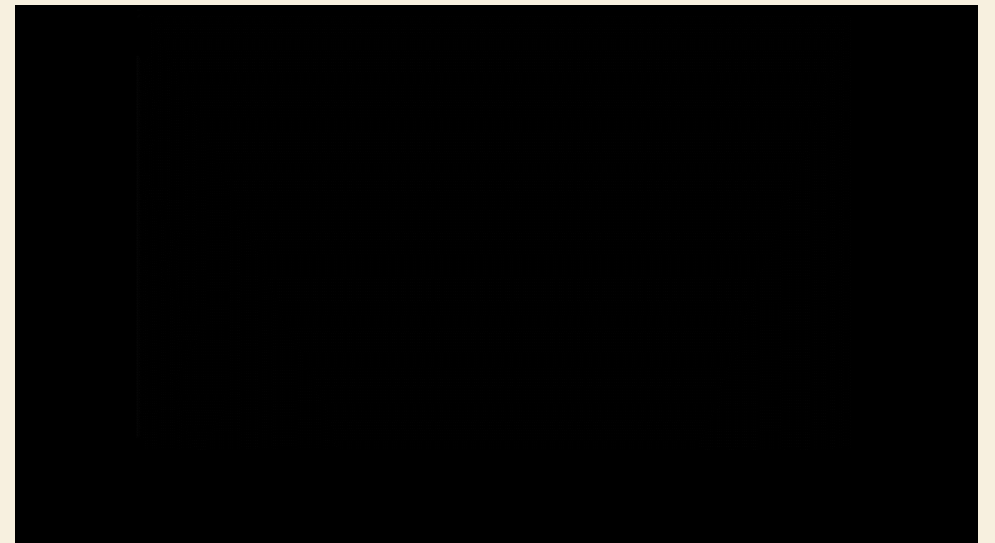


Illustration de ce que vous avez vécu :

<https://www.youtube.com/watch?v=j9I95BJsINc>

L'impuissance acquise

Qu'en avez-vous pensé ?



PETITE MISE EN SITUATION

Notre métier suppose deux principes éthiques

- ✓ L'éducabilité de chacun
- ✓ L'éducation pour tous



**Donc la prise en compte des
« élèves à besoins particuliers »**

LA CONSTELLATION DE L'ADAPTATION SCOLAIRE ET DU HANDICAP

MISE EN PLACE DU CADRE NOTIONNEL

- Objectifs : comprendre ce qui gravite autour des notions au sein de l'adaptation scolaire et du handicap (ASH)
- Activité : brainstorming et mise en lien
- Étape 1 (vous) : écrire sur le tableau blanc des mots-clés en lien avec les 2 termes écrits : « handicap », « grande difficulté scolaire » → 10 à 15 min
- Étape 2 (nous) : Mise en lien des mots clés, puis clarification de certains termes

LA CONSTELLATION DE L'ADAPTATION SCOLAIRE ET DU HANDICAP

LES ÉLÈVES À BEP ... QUI SONT-ILS ?

Handicaps physiques, sensoriels, mentaux ; élèves en grande difficulté scolaire ou d'adaptation ; enfants intellectuellement précoces ; enfants malades ; enfants en situation familiale ou sociale difficiles ; mineurs en milieu carcéral ; élèves nouvellement arrivés en France ; enfants du voyage ...

15% à 20% d'élèves à BEP, soit 5 à 6 par classe

MISE AU POINT SUR QUELQUES NOTIONS

La notion de handicap dans la loi

« Constitue un **handicap**, au sens de la présente loi, toute **limitation d'activité ou restriction de participation à la vie en société** subie **dans son environnement** par **une personne en raison d'une altération substantielle, durable ou définitive** d'une ou plusieurs fonctions physiques, sensorielles, mentales, cognitives ou psychiques, d'un polyhandicap ou d'un trouble de santé invalidant » (loi du 11/02/2005)

MISE AU POINT SUR QUELQUES NOTIONS

La notion de besoin éducatif particulier (BEP)

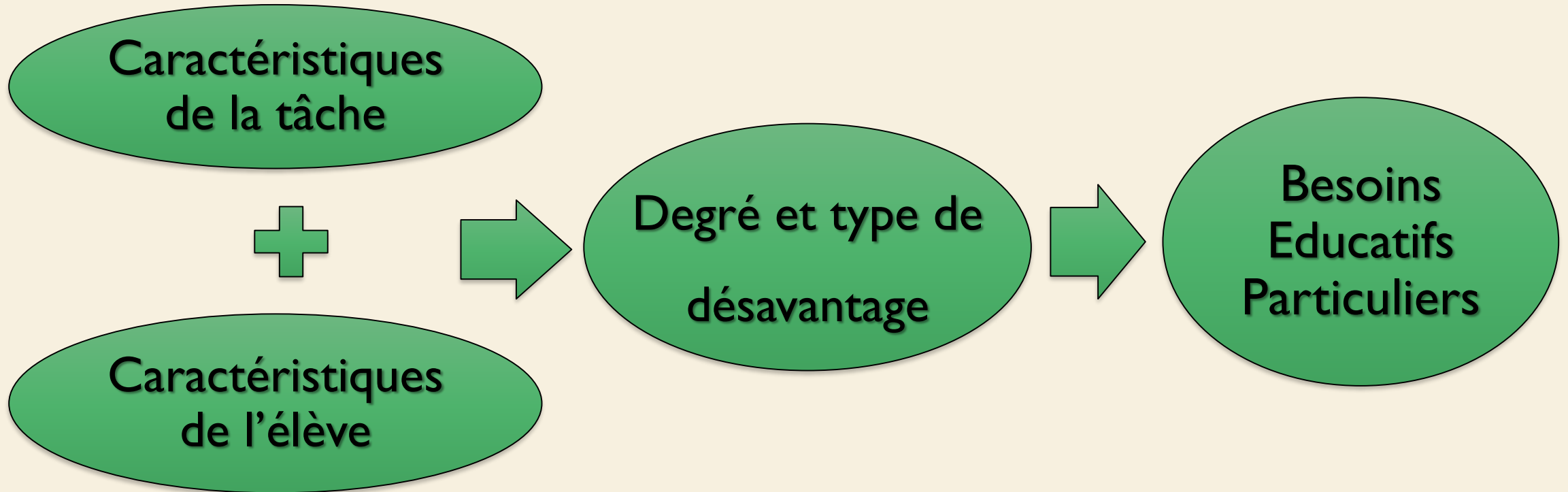
- ~~Handicap~~ → situation de handicap (c'est le lien entre les caractéristiques des élèves et la situation qui définissent le handicap)

ex : un malentendant = élève sans BEP à la piscine sous l'eau

- ~~Handicapés~~ → élèves à Besoins Educatifs Particuliers (BEP)
Il faut identifier les caractéristiques des élèves et celles de la situation pour identifier les besoins spécifiques)

MISE AU POINT SUR QUELQUES NOTIONS

La notion de handicap



Séparation, exclusion,
intégration, inclusion ...
qu'est-ce tout ça ?

MISE AU POINT SUR QUELQUES NOTIONS

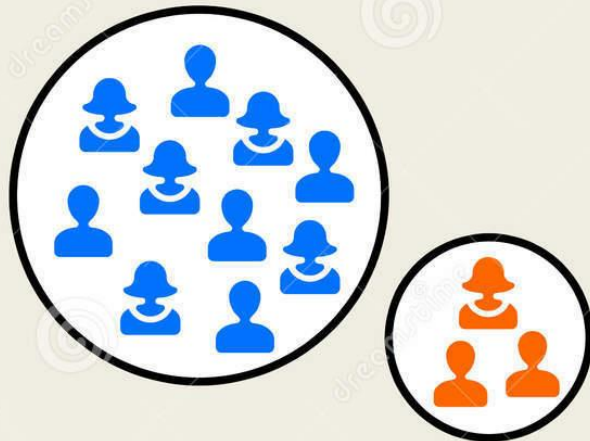
EXCLUSION



INTEGRATION



SEPARATION



INCLUSION



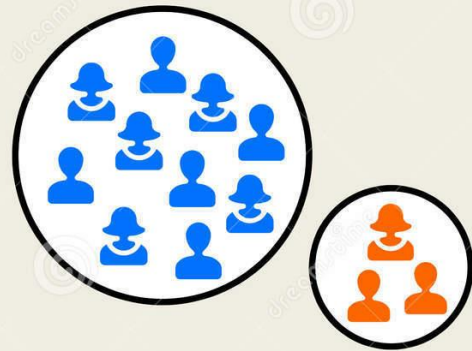
MISE AU POINT SUR QUELQUES NOTIONS

LE SENS DE L'HISTOIRE

EXCLUSION



SEPARATION



INTEGRATION



INCLUSION



Fin XIX^é début XX^é

Années 60

Années 90 / 2000



L'INCLUSION



1 l'intégration **physique**

L'établissement spécialisé se déplace dans l'école.

2 l'intégration **sociale**

Les élèves à besoins particuliers partagent les récréations, repas, ateliers récréatifs... des élèves des filières régulières.

3 l'intégration **pédagogique**

Les élèves du même âge doivent apprendre dans une même classe, ceci quel que soit leur niveau scolaire)

ET DEMAIN ?

→ Généralisation des Unités d'Enseignement Externalisées (UEE) (en cours dans l'académie)

- UEE en inclusion avec les enseignants spécialisés comme « personnes-ressources » ?

→ Développement des PASS (SEGPA)

→ Développement de la notion de parcours

→ De plus en plus d'élèves à besoins particuliers

INCLUSION



ZOOM SUR LA LOI DU 11 FÉVRIER 2005 pour l'égalité des droits et des chances, la participation et la citoyenneté des personnes handicapées

- Nouvelle définition du handicap**
- Droit à la compensation (prestation, aides, etc.)**
- Droit à l'école (inscription, accompagnement, suivi)**
- Accessibilité**
- Création de la MDPH (guichet unique)**

ZOOM SUR LA LOI DU 11 FÉVRIER 2005 pour l'égalité des droits et des chances, la participation et la citoyenneté des personnes handicapées

Nouvelle définition du handicap : résultante de l'interaction entre l'individu et l'environnement

« Constitue un **handicap**, au sens de la présente loi, toute **limitation d'activité ou restriction de participation à la vie en société** subie **dans son environnement** par **une personne en raison d'une altération substantielle, durable ou définitive** d'une ou plusieurs fonctions physiques, sensorielles, mentales, cognitives ou psychiques, d'un polyhandicap ou d'un trouble de santé invalidant »

ZOOM SUR LA LOI DU 11 FÉVRIER 2005 pour l'égalité des droits et des chances, la participation et la citoyenneté des personnes handicapées

Fonctionnement de la MDPH



Les différents types de
scolarisation pour comprendre
où (en) sont les élèves

LES DIFFÉRENTS TYPES DE SCOLARISATION

- Séparation : hors de l'école ⇒ 100% en ITEP, IEM, IME, IMP, IMPro, l'école à l'hôpital, milieu carcéral
- Hors de l'école mais en intégration ⇒ Unité d'Enseignement Externalisée
- Dans l'école avec intégration ⇒ EGPA
- Dans des dispositifs inclusifs ⇒ ULIS
- En inclusion totale ⇒ PPS, PAP

Les différents plans pour
comprendre le lien entre ces
plans et les problématiques
d'élèves

LES DIFFÉRENTS TYPES DE PLANS

*en cas de
maladies*



PAI

Projet d'accueil
individualité

COMMENT

La demande est faite par la famille ou par l'école à partir des besoins thérapeutiques de l'élève. Il est rédigé par le médecin scolaire et signé par le directeur d'école.

*en cas de
handicap*



PPS

Projet personnalisé
de scolarisation

COMMENT

La famille saisit la MDPH puis l'équipe pluridisciplinaire d'évaluation élabore le PPS qu'elle transmet à la CDAPH.

*en cas de
troubles de l'apprentissage*



PAP

Plan d'accompagnement
personnalisé

COMMENT

Il est proposé par l'école ou la famille. Après avis du médecin scolaire, il est élaboré par l'équipe pédagogique avec les parents et les professionnels concernés.

*en cas de
difficultés scolaires*



PPRE

Programme personnalisé
de réussite éducative

COMMENT

À l'initiative des équipes pédagogiques, le PPRE organise des apprentissages ciblés sur des besoins précis de l'élève. Il est soumis à la famille avant d'être mis en œuvre.

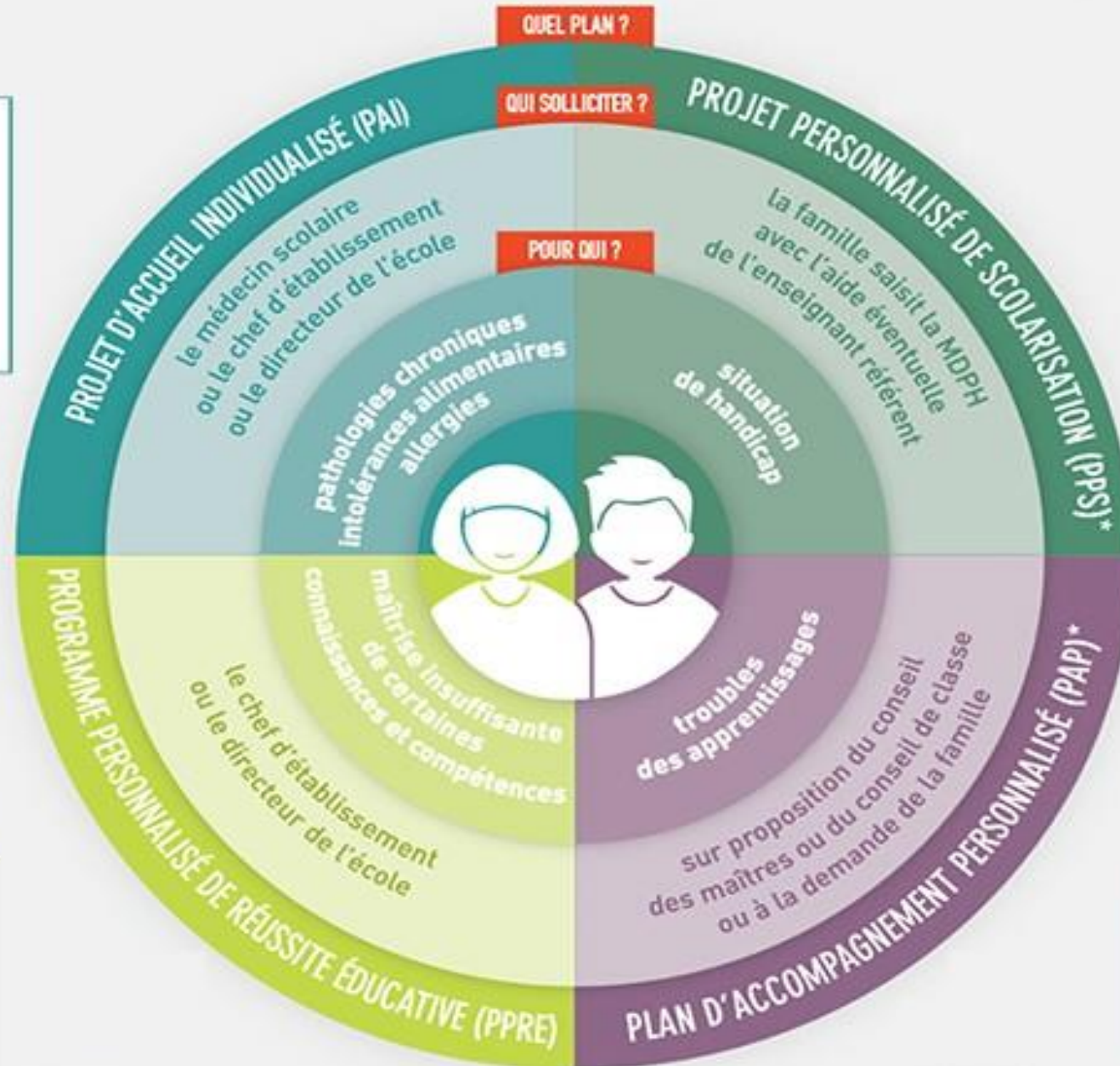
LES DIFFÉRENTS TYPES DE PLANS

PAI

- aménagements de la scolarité
- traitement médical
- protocole d'urgence

PPRE

- pratiques pédagogiques diversifiées et différenciées



PPS*

- orientation ou accompagnement
- aménagements et adaptations pédagogiques
- aide humaine
- attribution de matériels pédagogiques adaptés

PAP*

- aménagements et adaptations pédagogiques

LE PLAN D'ACCOMPAGNEMENT PERSONNALISÉ

Protocole Académie de Caen

- ✓ La partie « Besoins spécifiques » du PAP **est complétée par le médecin** en collaboration avec les différents professionnels (**fournir le bilan orthophonique**, bilan psy – faisable par le psy scolaire - et autre) et avec les parents. Puis il est renvoyé au chef d'établissement.
- ✓ Le PAP proprement dit (partie : Adaptations et Aménagements) sera rempli par **l'équipe pédagogique** en lien avec les parents et les différents professionnels, au cours d'une équipe éducative si nécessaire.
- ✓ Une fois finalisé, l'établissement transmet aux parents la totalité du PAP pour accord et signature.

LE PLAN D'ACCOMPAGNEMENT PERSONNALISÉ

Protocole Académie de Caen

- ✓ **Le PAP sera révisé tous les ans**, sa reconduction est sous la responsabilité du chef d'établissement et de l'équipe pédagogique. Il est recommandé aux parents d'en conserver un double et, en début de chaque année scolaire, de demander le PAP réactualisé pour le signer au cours d'une réunion d'équipe éducative en cas de besoin.
- ✓ **L'aménagement des conditions d'examen**, s'il est justifié, fait l'objet d'une procédure spécifique auprès du chef de l'établissement. Les documents à remplir par les parents sont à **demander dès le premier trimestre de l'année de l'examen**. Le PAP devra être joint au dossier ainsi que les bilans les plus récents (sous pli cacheté).

LE PLAN D'ACCOMPAGNEMENT PERSONNALISÉ

Protocole Académie de Rouen

- ✓ Étape 1 : la demande par la famille (ou l'élève majeur) ou proposée par le conseil de classe ou proposée par le chef d'établissement
- ✓ Étape 2 : L'avis du médecin → fournir test psychométrique + bilan orthophonique et/ou psychomoteur + bilan neuro-développemental + fournir les éléments pédagogiques sur les difficultés d'apprentissage rencontrées par l'élève (bilan d'une rencontre parent / PP)



LE PLAN D'ACCOMPAGNEMENT PERSONNALISÉ

Protocole Académie de Rouen

✓ Étape 3 : Élaboration du PAP par le chef d'établissement (avec les préconisations du médecin) avec les parents et les professionnels paramédicaux

Choix limité et ciblé de mesures

✓ Étape 4 : Mise en œuvre et suivi du PAP par les enseignants et **sous la coordination du professeur principal. À chaque conseil un point est fait sur la mise en œuvre du PAP et de ses effets.**

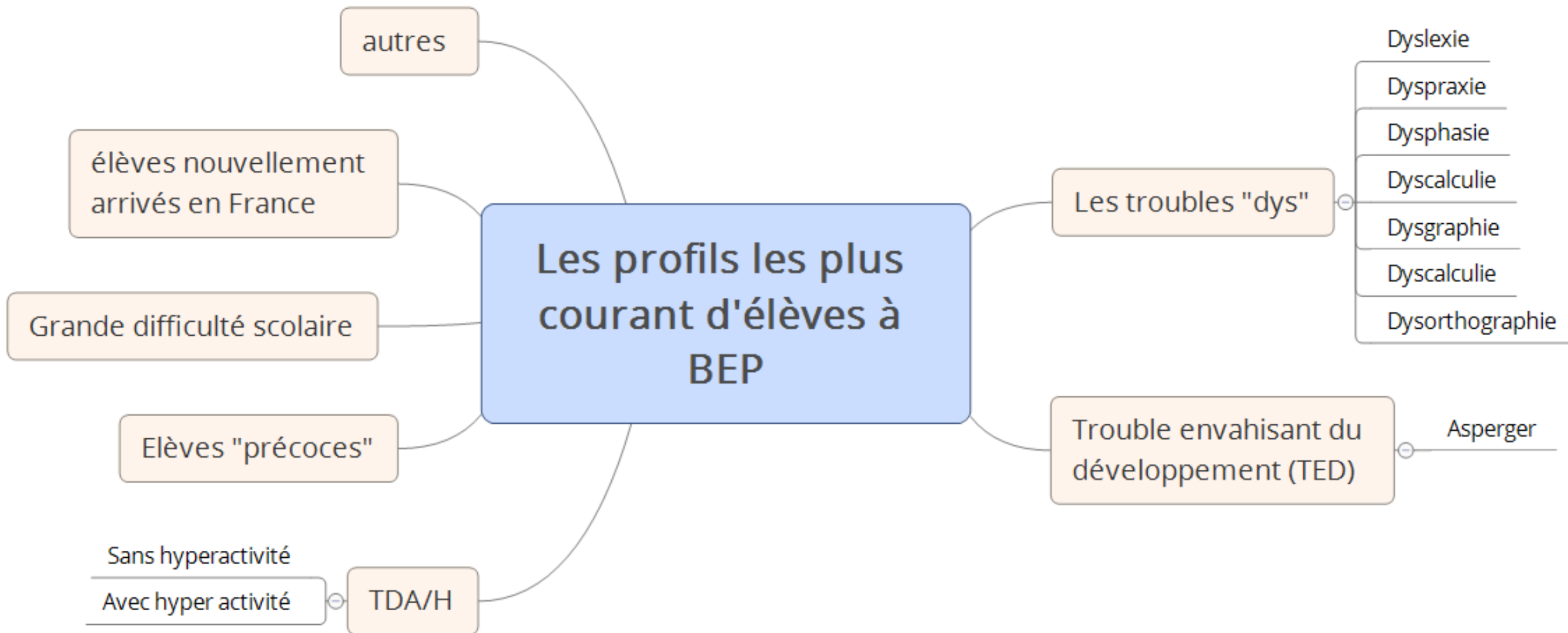
À la fin de l'année : évaluation des aménagements et des adaptations

LE PLAN D'ACCOMPAGNEMENT PERSONNALISÉ

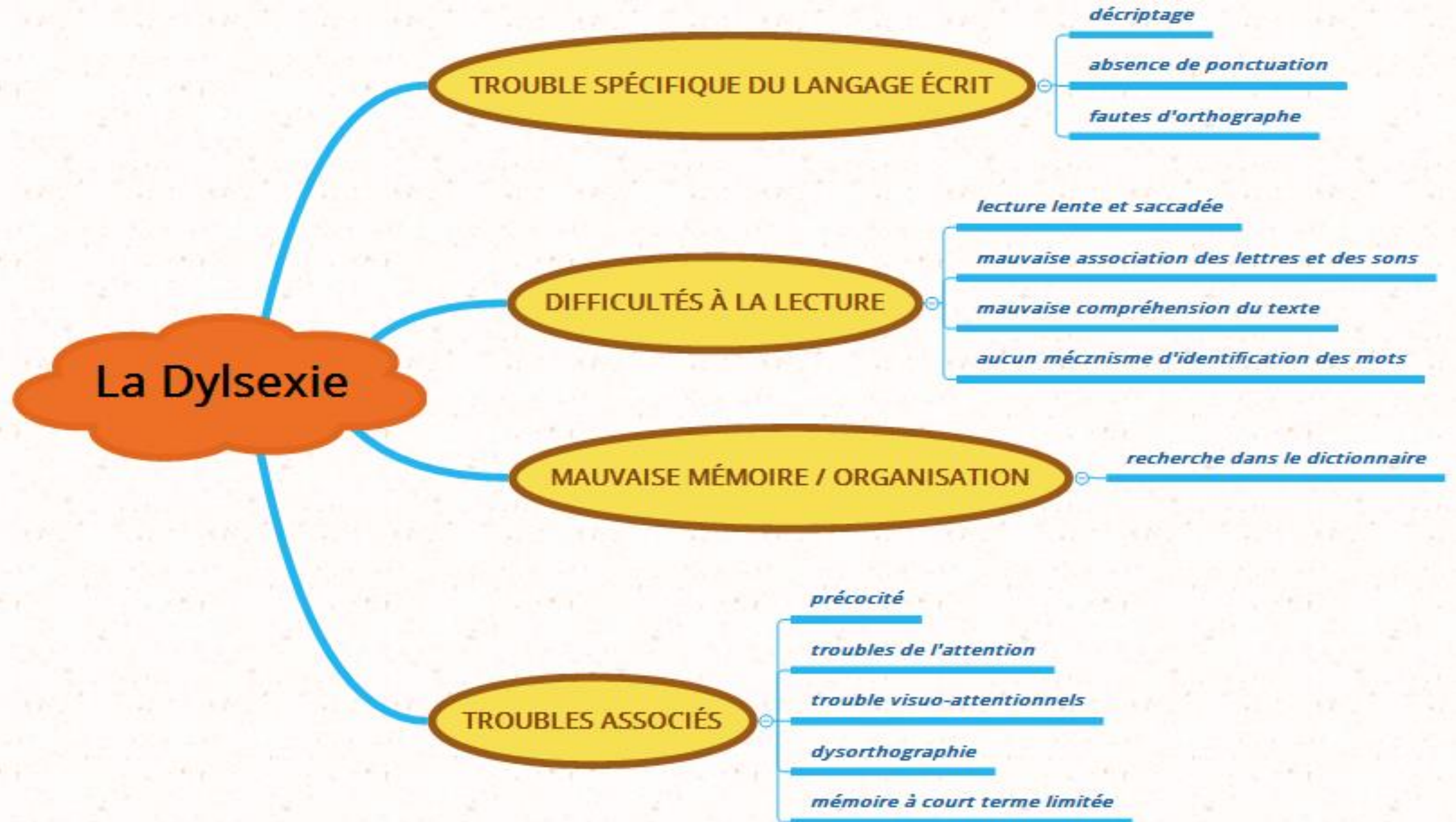
**Quid de la fusion pour créer
une académie Normande ?**

Les troubles les plus courants
et leurs conséquences pour
comprendre nos élèves

Zoom sur certains troubles pour en définir la problématique



La (les) dyslexie(s)



La (les) dyslexie(s)

Les problématiques d'un enfant dyslexique en éducation musicale c'est ... ?



ALEX

- Lire
- Dire
- Écrire
- Être attentif
- Écouter
- Comprendre

La (les) dyspraxie(s)

DYSPRAXIE : troubles de la planification des gestes

5 à 7
100

des enfants en école primaire
sont dyspraxiques

DYS : fonctionne mal + **PRAXIE :** coordination des gestes appris

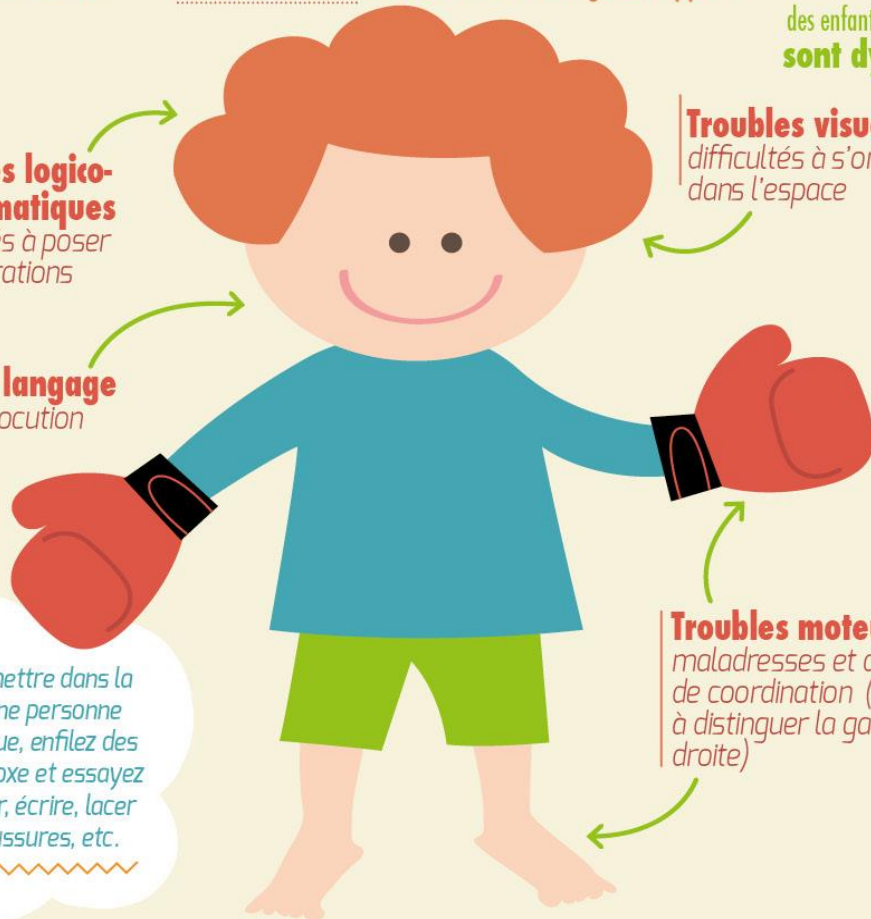
Troubles logico-mathématiques
difficultés à poser des opérations

Troubles du langage
difficultés d'élocution

Troubles visuo-spatiaux
difficultés à s'orienter dans l'espace

Troubles moteurs
maladresses et difficultés de coordination (difficultés à distinguer la gauche de la droite)

~ Pour se mettre dans la peau d'une personne dyspraxique, enflez des gants de boxe et essayez de manger, écrire, lacer vos chaussures, etc. ~



Gaël

La (les) dyspraxie(s)

Les problématiques d'un enfant dyspraxique en éducation musicale c'est ... ?

- Lire → Dyspraxie visuo-spatiale
- Dire
- Écrire
- Être attentif
- Écouter
- Comprendre → Surcharge mentale
- Repérage dans le temps et l'espace → rythme

La (les) dysphasie(s)

Dysphasie « réceptrice »

Adaptez votre communication à l'enfant : jouer avec votre intonation, adaptez votre débit de parole, répétez plusieurs fois les consignes, utilisez des pictogrammes ou des supports de communication non-verbale pour vous faire comprendre.

Dysphasie « émettrice »

Interrogez à l'écrit, donnez du temps pour répondre, demandez des réponses courtes, soyez indulgent sur les erreurs de prononciation, limitez les prises de parole de l'enfant en public



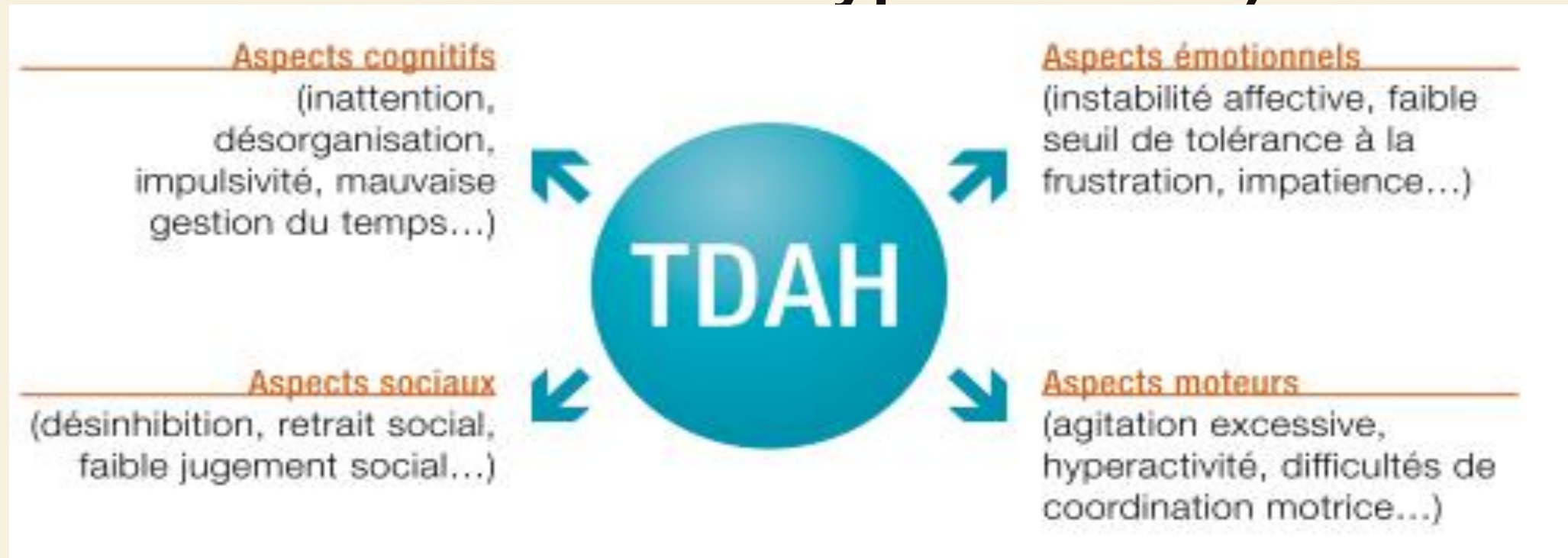
La dysphasie

Les problématiques d'un enfant dysphasique en éducation musicale c'est ... ?

- Lire
- Dire
- Écrire
- Être attentif
- Écouter
- Comprendre



Le TDA/H (trouble du déficit d'attention avec ou sans hyperactivité)



3 Caractéristiques essentielles :

- ✓ L'inattention
- ✓ L'impulsivité verbale / motrice / sociale
- ✓ L'hyperactivité

Le TDA/H (trouble du déficit d'attention avec ou sans hyperactivité)

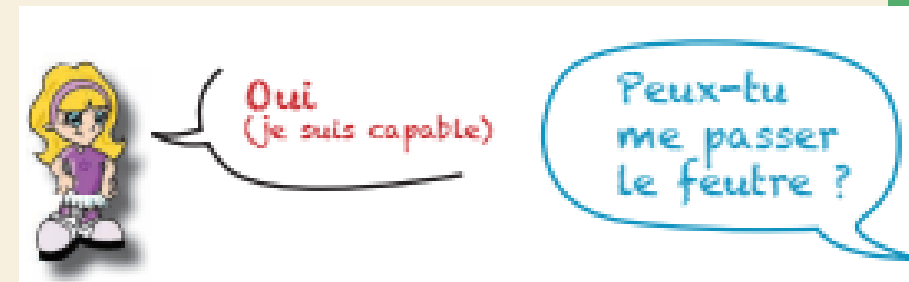
Les problématiques d'un enfant avec un trouble de l'attention en éducation musicale c'est ... ?

- Lire
- Dire
- Écrire
- Être attentif
- Écouter
- Comprendre

Le profil cognitif des enfants avec troubles du spectre autistique .. dont les Asperger

→ La théorie de l'esprit :

- Les enfants avec TSA ont souvent des difficultés à deviner ce que la personne a en tête, ils ont tendance à penser que la personne pense comme eux et ils perçoivent difficilement l'implicite.



→ La cécité contextuelle:

Difficulté pour comprendre les états mentaux de la personne avec qui ils interagissent. Difficultés à comprendre les indices de l'environnement (contexte) et les éléments de la communication non verbale (gestes, intonation, mimiques, expressions faciales).

Si tu fronces les sourcils, je ne comprends pas que tu es en colère et je peux me mettre à rire de voir deux barres dessinées entre tes yeux



Le profil cognitif des enfants avec troubles du spectre autistique .. dont les Asperger

➔ Le traitement sensoriel des informations

.Souvent des troubles de la modulation sensorielle (hypo ou hypersensibilité) qui peuvent l'empêcher de sélectionner les informations pertinentes.

- Il est nécessaire de prêter une attention particulière aux stimulations qui peuvent devenir envahissantes pour l'enfant.



Quand la maitresse me parle et me montre quelque chose sur le tableau, j'ai des difficultés pour choisir la bonne information.

➔ Les fonctions exécutives :

- Parfois un trouble des fonctions exécutives entraînant des difficultés à identifier et exécuter chacune des étapes pour arriver à un but : initier, manque de flexibilité, manque de persévérance, difficulté de planification, difficulté d'organisation.

Le profil cognitif des enfants avec troubles du spectre autistique .. dont les Asperger

➔ La cohérence centrale :

Tendance à se focaliser davantage sur les détails, sans les relier de façon cohérente ce qui peut entraîner :

- Des comportements inappropriés par rapport au contexte ;
- Une rigidité des comportements-réponses pour se sécuriser ;
- Une résistance aux changements ;
- Une difficulté à généraliser une connaissance ou un apprentissage.



Quand je rentre dans la classe le matin, je me focalise sur le foulard bleu de la maîtresse et sur l'affiche qui est au tableau. Je reste immobile sur le pas de la porte car je ne sais pas où je dois aller et je ne comprends pas ce que je dois faire à partir de ces indices.

Accompagner les enfants avec troubles du spectre autistique vers les apprentissages



Stimuler les activités sensorielles, motrices et intellectuelles de l'élève en fonction de son handicap, de ses possibilités et de ses compétences.

Les enfants avec TSA présentent souvent une sensibilité qui ne correspond pas forcément aux mêmes critères que les nôtres –

Exemples : casque anti-bruit, « toobaloo », boîte à objets rassurants

Les enfants avec TSA ont souvent des troubles praxique associés - Exemples d'activités corporelle : associer les gestes avec une chanson, aider à la manipulation

Accompagner les enfants avec troubles du spectre autistique vers les apprentissages



Utiliser des supports pour l'accès aux activités d'apprentissage, comme pour la structuration dans l'espace et dans le temps.

Exemples :

- Proposer des fiches de travail conçues sur le même modèle au niveau de la présentation générale pour faciliter la mise en activité et prendre en compte le besoin de routine de l'élève.
- Matérialiser le début et la fin de l'exercice par un code couleur.
- Utiliser des supports visuels (pictogrammes) pour faciliter la mise en activité, la compréhension et la réalisation, proposer le modèle de ce qui est attendu




Démarrer



S'arrêter

Accompagner les enfants avec troubles du spectre autistique vers les apprentissages

 Contribuer à l'adaptation de la situation d'apprentissage par l'identification des compétences, des ressources, des difficultés de l'élève

Exemple :

- Possibilité d'utiliser un pictogramme « écoute » et/ou « regarde »
- Laisser du temps à l'élève pour qu'il s'approprie l'activité
- Matérialiser le début et la fin de l'activité
- Amorcer l'activité en initiant le geste avec l'élève (prendre sa main) ou en commençant la tâche
- Décomposer l'activité en séquences afin de ne pas le décourager
- Apporter une guidance pendant la réalisation de l'activité.
- Matérialiser la durée de l'activité
- Prévenir l'élève de la fin imminente de l'activité pour lui faciliter la transition.

Accompagner les enfants avec troubles du spectre autistique vers les apprentissages



Rappeler les règles d'activités dans les lieux de vie considérés.

Exemples :

- Constituer un carnet individuel de règles
- Possibilité de mettre en place un pictogramme « stop » ou d'utiliser un geste de la main
- Proposer un coin repli où l'élève peut effectuer ses stéréotypies
- Apprendre à l'élève à attendre sur un temps délimité en utilisant par exemple un pictogramme et/ou un minuteur,
- Aider l'élève à gérer le volume de sa parole en lui donnant des indications visuelles et notamment quand il doit être silencieux.
- En cas de sanction, il est nécessaire d'expliquer à l'élève en se référant à son carnet de règles



Des points communs à ces troubles

Très souvent les personnes atteintes de ces troubles ont d'autres troubles associés ou des conséquences secondaires à ceux-ci comme :

- ✓ Des difficultés d'attention
- ✓ Des difficultés de mémorisation
- ✓ Une estime de soi dégradée
- ✓ Une surcharge cognitive
- ✓ Une plus grande fatigabilité

Des points communs à ces troubles

Tous ces troubles mettent souvent les élèves dans une situation de double tâche

Double tâche : Situation qui met en jeu simultanément deux tâches cognitives et nécessite de partager son attention.



Une tâche automatisée est peu coûteuse en effort attentionnel. De nombreux apprentissages scolaires sont des tâches non automatisées et demandent un grand effort attentionnel pouvant aller jusqu'à la surcharge cognitive.

C'est pourquoi les situations de double tâche sont à proscrire.

Petite mise en situation de double tâche

Exercice de calcul

Vous êtes en CE1, résolvez ce problème en moins de 10 minutes :

Monsieur etma damare novon deupari achameau nit. Ladisten cet deux 600 Km lavoix tureconso me 10 litr rausan quil aumaître. Ilfocon thé 18€ deux pé âge d'aux taurou tet 8€ dere papour désjeu néleumidit. Les sens kou tes 1€ leli treu ilpar ta 8 eureh. Kélai laconso mas siondes sans ?
Quélai ladaipan setota lepour levoiaje ?

**Dans cette situation vous êtes en double tâche
comme l'est un dyslexique qui doit décoder un
énoncé**

Petite mise en situation de double tâche

Vous avez mis plus de 10 minutes ? Alors c'est 0 en calcul !!

Solution : Monsieur et Madame Renaud vont de Paris à Chamonix. La distance est de 600 km et la voiture consomme 10 litres aux cent kilomètres. Il faut compter 18€ de péage d'autoroute et 8€ de repas pour déjeuner le midi. L'essence coûte 1€ le litre. Ils partent à 8 heures.

Quelle est la consommation d'essence ?

Quelle est la dépense totale pour le voyage ?

Pour vous, ici, vous avez automatisé la lecture ... pour un élève avec un trouble « dys », certaines tâches ne sont pas automatisées

Autre petite mise en situation de double tâche

Lal ut tev er slar éu s sit e

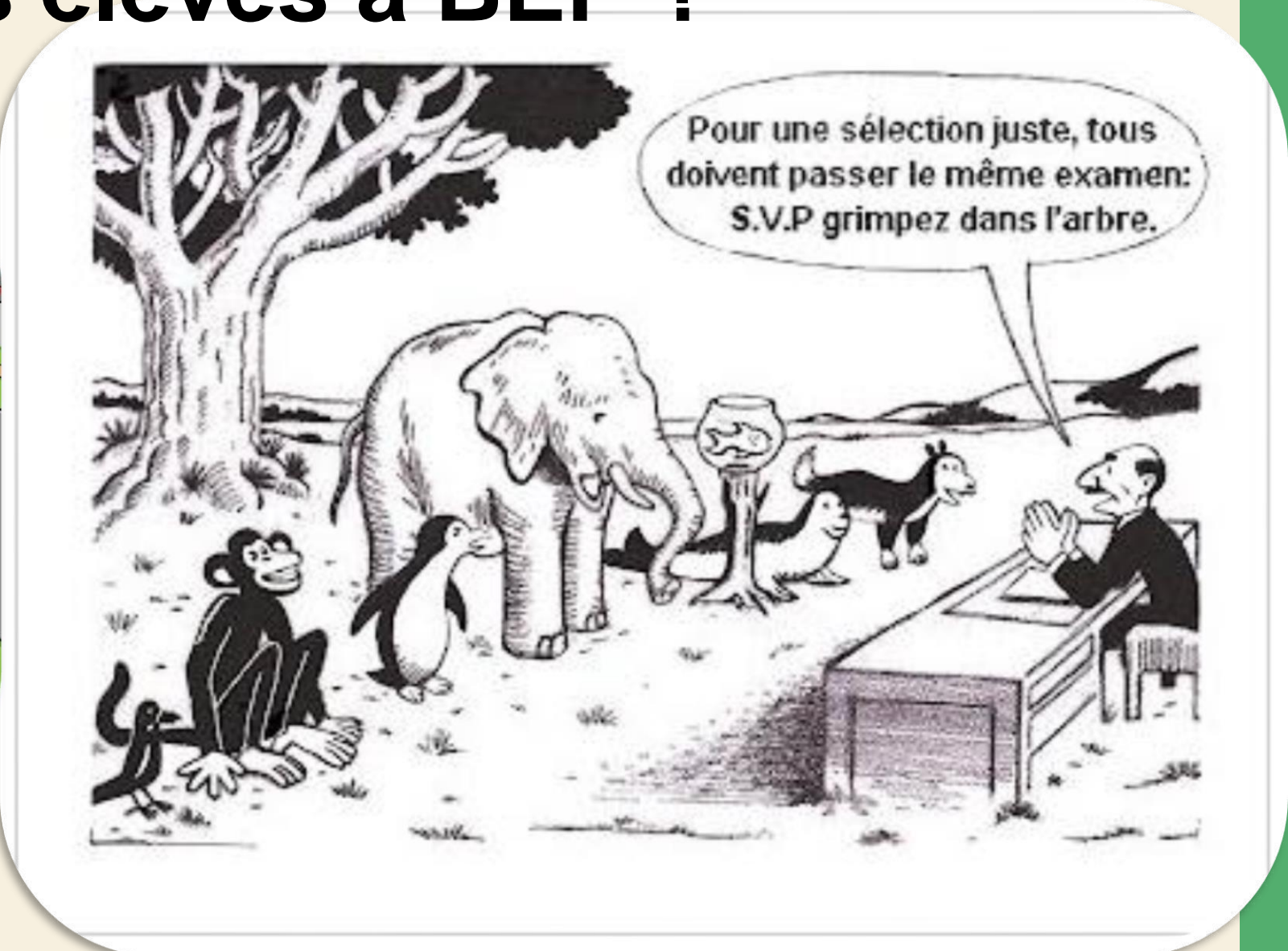
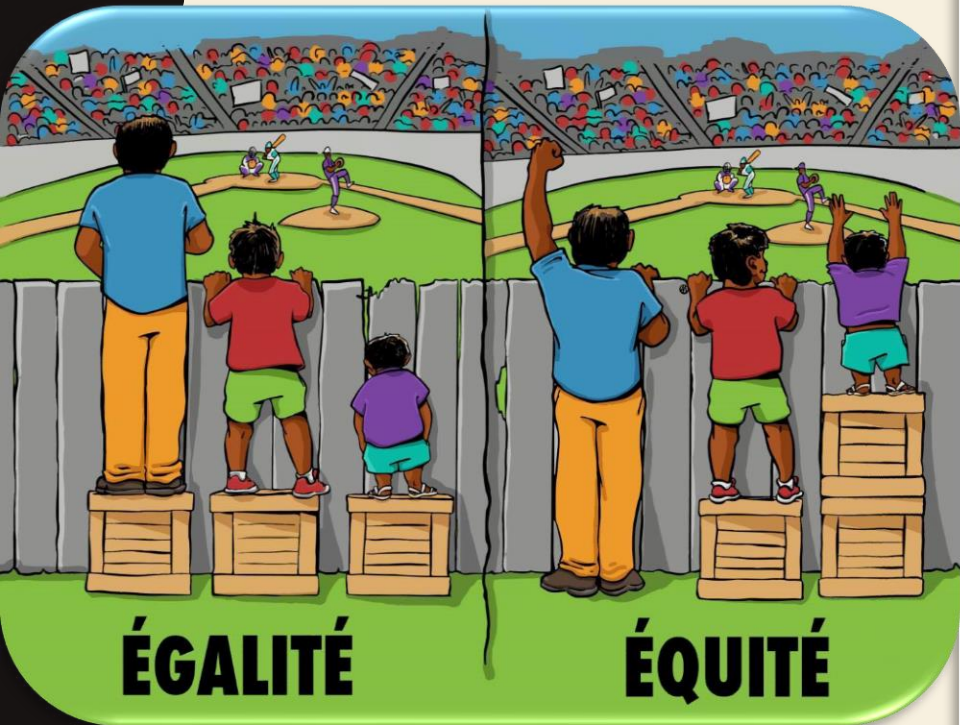
A l ar e nt ré ed esc las ses, jes aut ai sdej oi ea vecl es ga rço nse tlesf il lesd uqu art ier, d és ir eux de co mm encerl es co ursq uico mb ler a ien tmo nes prite urie ux.

Am es ur equ el' an né eav anç ait, le scou rs dev inr entp lusdi f fic ilese tuns ent im entdener vos it é etde p r é occ upat io ncom me nçaàm' e nv a hi r.

Co mb ie ndev er besco mp ortec ete xtr ai td et ex te ?

Le rôle de l'enseignant face aux
élèves à besoins éducatifs
particuliers, pour réfléchir à
comment s'y prendre et identifier
les limites de notre métier

Mais alors comment s'y prendre avec les élèves à BEP ?



**Mais alors, comment s'y prendre
avec les élèves à BEP ?**

Pédagogie individualisée

Versus

Pédagogie personnalisée

Quelques pistes pour

« personnaliser » ?

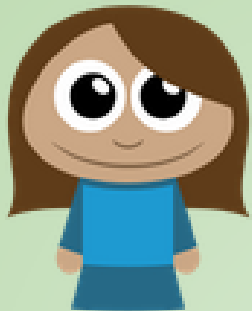
La posture d'enseignant



Le médecin
diagnostique



Le psychologue
dépiste



L'enseignant
repère

La posture d'enseignant

Éthique : éducabilité, éducation pour tous, mais attention
aux limites de notre fonction

Enseignement collectif	Relation individuelle au détriment d'autres élèves
On fait avec des problématiques (conséquences)	Troubles
Alerter	Diagnostiquer
Enseignant	Thérapeute
(S')adapter pour permettre d'apprendre	Soigner pour guérir

**Je vous remercie de votre
attention ...**

**Et on continuera ensemble cet
après-midi sur le thème de la
différenciation pédagogique**

LEXIQUE, GLOSSAIRE

- AAH Allocation pour adulte handicapé
- APAJH Association pour Adultes et Jeunes Handicapés
- ARS Agence régionale de Santé (ex DDASS)
- ASH Adaptation scolaire et scolarisation des élèves handicapés
- AEMO Action éducative en milieu ouvert
- AEEH Allocation d'Éducation de l'Enfant Handicapé
- AED assistant d'éducation
- APAD Aide Pédagogique A Domicile
- ASE Aide Sociale à l'Enfance
- AESH Accompagnant des Elèves en Situation de Handicap
- ATSEM Agent Territorial Spécialisé des Ecoles Maternelles
- AVS Auxiliaire de vie scolaire
- AVS-i Auxiliaire de vie scolaire Individuel
- AVS-co Auxiliaire de vie scolaire Collectif
- AVS mut Auxiliaire de vie scolaire Mutualisé
- CAE Contrat d'Accompagnement dans l'emploi (contrat aidé)
- CUI Contrat Unique d'insertion (contrat aidé)
- CAMSP Centre d'Action Médico-Sociale Précoce (0 à 6 ans)
- CAPA SH Certificat d'aptitude professionnelle pour les aides spécialisées, les enseignements adaptés et la scolarisation des élèves en situation de handicap (pour le 1^{er} degré) : remplacé par le CAPPEI
- CAPPEI Certificat d'Aptitude Professionnelles aux Pratiques de l'Éducation Inclusive
- CASENAV Centre académique pour la scolarisation des enfants allophones nouvellement arrivés et des enfants issus de familles itinérantes et de voyageurs
- 2CA-SH Certificat Complémentaire pour les enseignements Adaptés et la scolarisation des élèves en Situation de Handicap (pour le 2nd degré)
- CDA(PH) Commission des droits et de l'autonomie (des personnes handicapées)
- CDOEA Commission Départementale d'Orientations vers les Enseignements Adaptés
- CATTP Centre d'Accueil et de Traitement à Temps Partiel
- CFG Certificat de formation générale
- CLIS Classe pour l'Inclusion Scolaire (devenue ULIS)
- CIM Classification Internationale des Maladies et problèmes de santé (guide)
- CMP(E) Centre Médico-Psychologique (Enfants)
- CMPP Centre Médico-Psychopédagogique
- DASEN Directeur Académique des Services de l'Éducation Nationale
- DACS Directeur Adjoint Chargé de Section d'enseignement général et professionnel adapté (SEGPA)
- DDEEAS Diplôme de Directeur d'Etablissement d'Éducation Adaptée et Spécialisée
- DNB Diplôme National du Brevet
- DNB pro Diplôme National du Brevet (série professionnelle)
- DSM- V Manuel diagnostique des troubles mentaux
- Ebep Élèves à besoins éducatifs particuliers
- EGPA Enseignement général et professionnel adapté
- EANA Elèves allophones nouvellement arrivés
- EFIV Enfants issus des familles itinérantes et des voyageurs
- EPE Equipe pluridisciplinaire d'évaluation (interne à la MDPH)
- EIP Elève Intellectuellement précoce
- EPLE Etablissement public local d'enseignement

Lexique, glossaire

- ERS Enseignant référent de secteur
- EREA Etablissement Régional d'Enseignement Adapté (SEGPA avec internat)
- ESAT Etablissement et Service d'Aide par le Travail
- ESPE Ecole supérieure du professorat et de l'éducation
- ESMS Etablissements Sociaux et Médico-Sociaux (ensemble des IME, ESAT)
- ESS Equipe de Suivi de Scolarisation
- EVS Emploi de Vie Scolaire (aide au directeur d'école)
- GEVASCO Guide d'évaluation des besoins de compensation en matière de scolarisation (partie scolaire du livret aidant la MDPH à prendre ses décisions). Il existe le GEVASCO 1ère demande et 2 pour un réexamen.
- HDJ Hôpital De Jour
- IEM Institut d'éducation motrice (handicap moteur)
- IMC Infirmier moteur cérébral (suite à une lésion du cerveau...)
- IME Institut Médico Educatif
- IMPRO Institut médico-professionnel
- IEN-ASH Inspecteur de l'Éducation Nationale pour l'Adaptation scolaire et la Scolarisation des élèves Handicapés
- INSHEA Institut National Supérieur de formation et de recherche pour l'éducation des jeunes Handicapés et les Enseignements Adaptés
- IP Information préoccupante (signalement de mineurs en danger ou risquant de l'être)
- ITEP Institut Thérapeutique, Educatif et Pédagogique (troubles du comportement)
- LEP Lycée d'enseignement professionnel
- LSF Langue des signes française (surdit )
- LPC Langue Parl e Compl et e (surdit ) : outil de communication
- MDA Maison D partementale de l'Autonomie (nom choisi en Is re pour la MDPH)
- MDPH Maison D partementale des Personnes Handicap es
- MECS Maison d'Enfants   Caract re Social
- PAI Projet d'Accueil Individualis  (en cas de troubles de sant )
- PAP Plan d'Accompagnement Personnalis  (en cas de trouble des apprentissages : dys...)
- PCH Prestation de compensation du handicap
- PMI Protection maternelle et infantile
- PPI Projet personnalis  individualis 
- PPS Projet personnalis  de scolarisation
- PPRE Programme Personnalis  de R ussite Educative
- PsyEN Psychologue de l' ducation nationale
- QI Quotient intellectuel
- SEGPA Section d'Enseignement G n ral et Professionnel Adapt 
- SIFPRO Section d'Initiation et de Formation Professionnelle
- RASED R seau d'aides sp cialis es aux  l ves en difficult 
- SAAAIS service d'aide   l'acquisition de l'autonomie et   l'int gration scolaire (pour les d ficients visuels)
- SSEFIS service de soutien   l' ducation familiale et   l'int gration scolaire (pour les d ficients auditifs)
- SESSAD Service d' ducation et de soins   domicile (pour les enfants et adolescents pr sentant des troubles des fonctions cognitives, autisme...)
- SESSD Service d' ducation et de soins sp cialis s   domicile pour le handicap

Lexique, glossaire

- TCC Troubles du comportement et de la conduite
- TDA(H) Trouble de Déficit d'Attention avec ou sans Hyperactivité
- TSA Trouble Spécifique des Apprentissages (toutes les Dys, TDAH, anxiété...)
- TSL troubles spécifiques du langage
- TED Troubles Envahissants du Développement (autisme)
- UPR Unité Pédagogique Régionale (milieu pénitentiaire)
- ULIS Unité Localisée pour l'Inclusion scolaire
 - - TFC : troubles des fonctions cognitives ou mentales ;
 - - TSLA : troubles spécifiques du langage et des apprentissages ;
 - - TED : troubles envahissants du développement (dont l'autisme) ;
 - - TFM : troubles des fonctions motrices ;
 - - TFA : troubles de la fonction auditive ;
 - - TFV : troubles de la fonction visuelle ;
 - - TMA : troubles multiples associés (pluri-handicap ou maladie invalidante)
- UPE2A UNITES PEDAGOGIQUES POUR ELEVES ALLOPHONES ARRIVANTS
- UPI Unité Pédagogique d'Intégration (ex ULIS au collège)
- WISC Wechsler Intelligence Scale for Children (un test d'intelligence couramment utilisé par les psychologues)

BIBLIOGRAPHIE ET AIDE

Cette formation n'aurait pu se faire sans la contribution et les productions suivante :

- Documentation de formation de C. Honthaas (AEFE Sydney)
- Documentation de V. Montangerand (ASH Lyon)
- Petit guide de l'Autisme (Réseau Bulle)
- Site : <http://www.dyscussions-parents-professeurs.fr>
-

dys Orthographe
 Difficulté d'acquisition et d'automatisation de l'orthographe

peut-être

dys Phrasie
 Difficulté d'acquisition et d'automatisation du langage oral

peut-être

Réceptive
 Comprehension des sons
 Mixte
 Expressive
 émission des sons



dys Graphie
 Difficulté d'acquisition et de l'automatisation du geste graphique

retentit sur

- forme des lettres
- Liaisons
- tracé
- mise en page

dys Praxie
 Difficulté de conception, programmation et réalisation des gestes

peut-être



- Constructive
assembler différents éléments : puzzle, bricolage
- idéomotrice
mimer, imiter des gestes

- idéatoire
amener une cuillère à la bouche
- orofaciale
Siffler, souffler, déglutir...

de l'habillement

- constructive visuo-spatiale
organiser son regard

DYS

phonologique
reconnaitre les lettres, épeler

ode surface
Pas ou peu de mémorisation de l'orthographe

Mixte
Wixle

visuo-attentionnelle
inversion ou omission de lettre pendant la lecture

dys Lexie
 Difficulté d'acquisition et d'automatisation de la lecture

peut-être

Numérale
Code verbal → chiffre
deux huittrois

spatiale
poser des opérations
repérer un chiffre géométrie



dys Calculie
 Difficulté d'acquisition des compétences numériques et habileté mathématiques.

peut-être

faits arithmétiques
apprentissage des tables

Procédurale
acquisition des procédures

